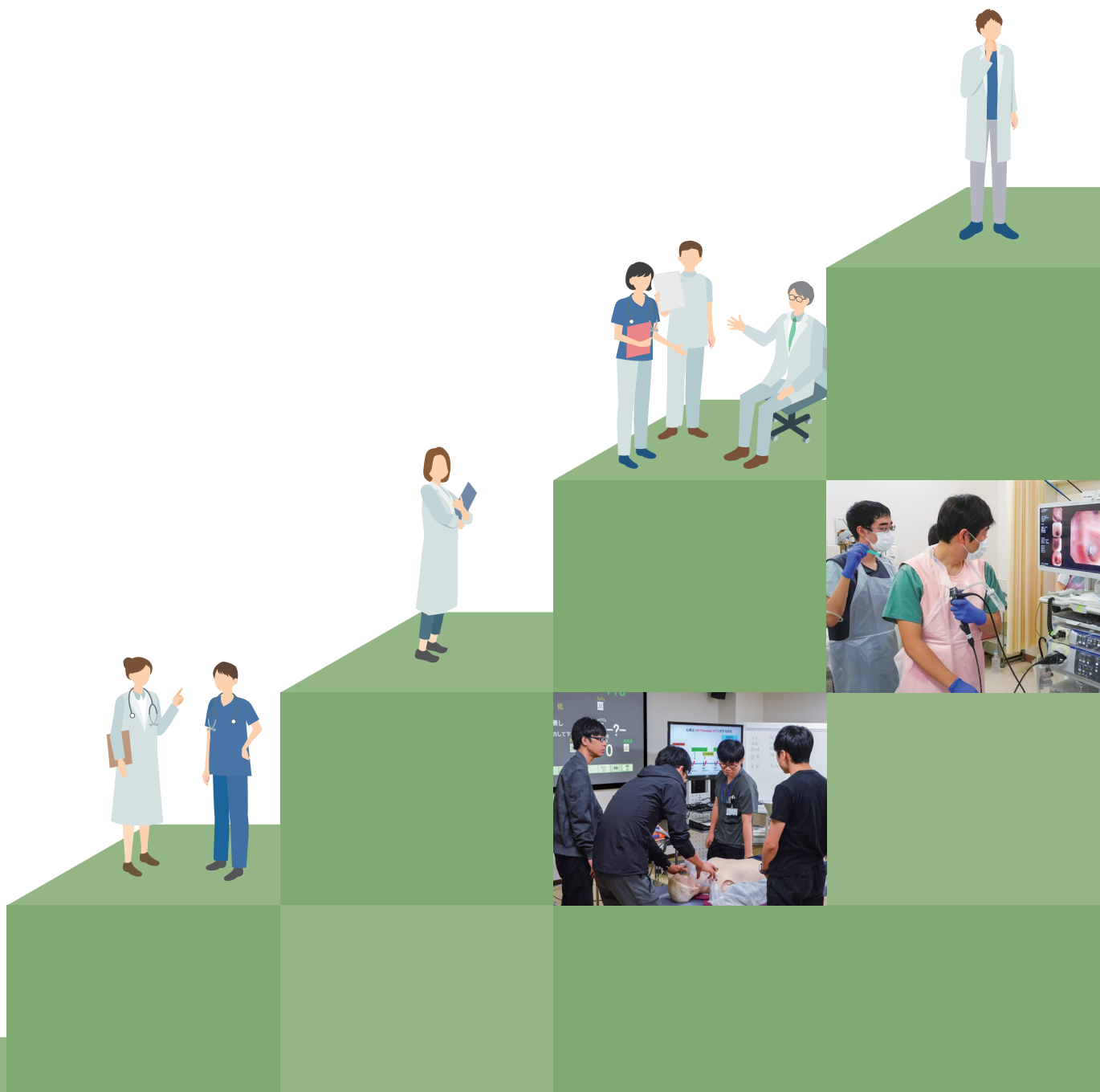


香川大学医学部附属病院  
卒後臨床研修プログラム

# MANDEGAN 2023



## — 理 念 —

求められる医療を安心・安全に提供できる医療人を育成します。

## — 基本方針 —

将来の地域医療におけるリーダーの育成

医の倫理観を身につけ、安心・安全の医療提供が可能な医師の育成

医療が高度化する中で、質が高く安全な医療を提供するチーム医療の実践

クリニカル・マインド、ティーチング・マインドならびにリサーチ・マインドの醸成

協力型病院とさらに連携強化し、より充実した教育体制の確立

### 2021年採用研修医



### 研修医の処遇 (香川大学医学部附属病院の場合)

#### ① 研修医の身分

非常勤職員(日々雇用)

※3ヶ月以上協力型病院で研修を実施する場合、  
研修先の病院採用(雇用)となります。

#### ② 研修医の手当(本院の場合)

①日給:1年目 12,000円  
(当直料込み 約400万円/年額)  
2年目 13,500円  
(当直料込み 約440万円/年額)

②賞与:無

③時間外手当:有  
(平日および休日の時間外勤務に対して支給)

④休日手当:有

#### ③ 研修医の休暇

①有給休暇:1年次10日

②夏季休暇の有無:有  
(当該年度の6月から10月の期間における  
休日及び代休日を除いた、原則として連続する  
3日の範囲内)

③年末年始休暇の有無:有

④その他の休暇:無給休暇  
(産前産後休暇、病気休暇等)

#### ④ 研修医の当直

希望により当直有  
救命救急はシフト制

#### ⑤ 基本的な勤務時間 8時30分～17時15分

#### ⑥ 社会保険及び労働保険

①公的医療保険:健康保険  
②公的年金保険:厚生年金保険  
③労働者災害補償保険の有無:有  
④雇用保険の有無:有

#### ⑦ 研修期間中の兼業(アルバイト)の禁止

#### ⑧ 宿舎

研修医は、香川大学が所有している宿舎に  
入居することが可能です。

※本院の卒後臨床研修プログラムでは協力型臨床研修病院において3ヶ月以上の研修を実施する場合は、各病院における採用(雇用)を予定しています。  
社会保険および労働保険の加入日および保険料等を勘案し月単位での研修を設定します。基本的には1日付け採用、月末辞職となります。



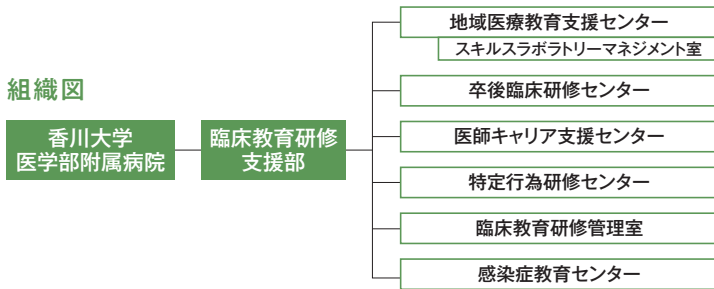
# 専門研修にシームレスにつながる 卒後臨床研修プログラム

2020年度からの卒後臨床研修見直しにより、必修科目の増加をふまえ、研修医の希望に添えるようにプログラムパターンは設けていません。

**原則、オーダーメイドのローテーションです。**

到達目標の達成・研修期間等の確認を定期的に行い、同時に専門研修の進路選択に活かすことができる「自由度の高い研修」を提供します。

## 組織図



## 募集定員

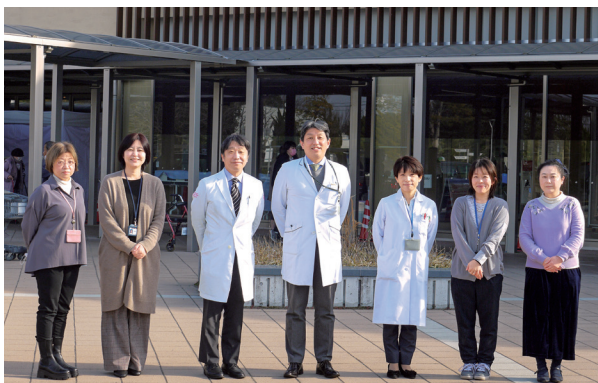
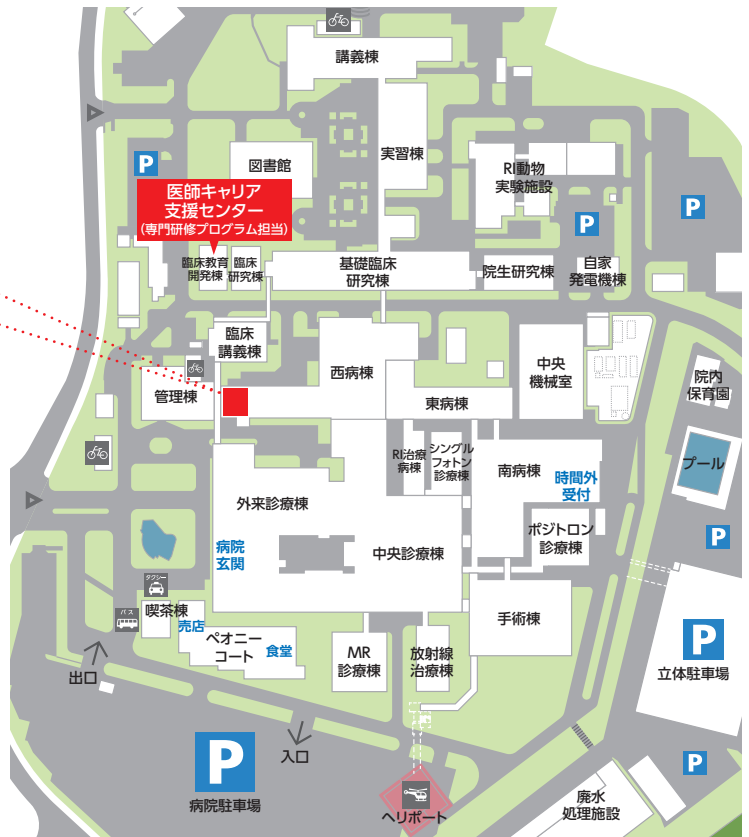
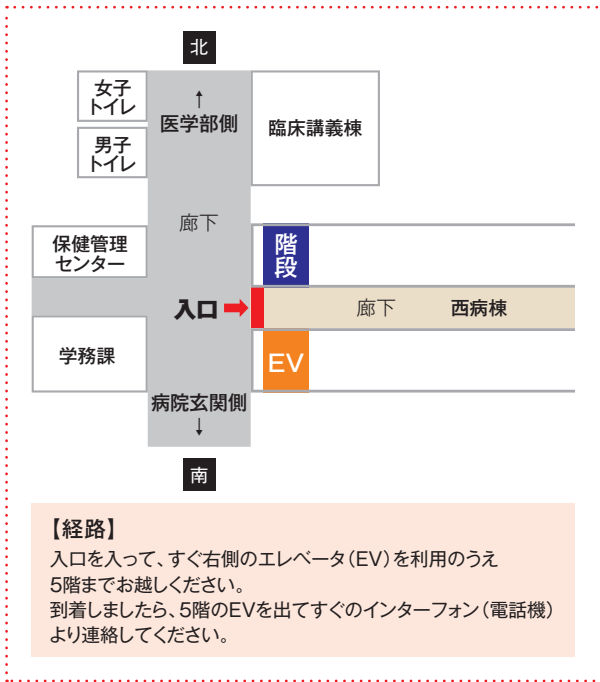
合計 49名

2023 MANDEGANプログラム	43名
2023 小児科プログラム	4名
2023 産婦人科プログラム	2名

## 研修医受入実績 (医科) 受入数

- 平成23年度 25名
- 平成24年度 36名
- 平成25年度 36名
- 平成26年度 24名
- 平成27年度 36名
- 平成28年度 35名
- 平成29年度 41名
- 平成30年度 29名
- 令和元年度 37名
- 令和 2年度 29名
- 令和 3年度 21名

## 西病棟5階 卒後臨床研修センター



卒後臨床研修センター  
スタッフ

香川大学医学部附属病院への交通アクセスは  
 こちら▶ <http://www.kms.ac.jp/access/>



## 到達目標の達成のため



- 地域医療研修および外来研修、在宅研修のため、協力型病院の研修先・研修時期を割り振ることがあります。
- 到達目標の達成状況により、研修内容の変更・調整を行う場合があります。
- 到達目標の達成および幅広い研鑽を積むために、複数の協力型病院での研修を推奨します。

## 2023 MANDEGANプログラム・小児科プログラム・産婦人科プログラム

内科	救急部門	麻酔(救急部門)	地域医療	在宅医療	外来
6ヶ月複数の研修先可	3ヶ月複数の研修先可	救急部門のうち1ヶ月可能	3ヶ月1医療機関	原則、地域医療期間にて実施	1ヶ月
香川大学医学部附属病院	香川大学医学部附属病院	香川大学医学部附属病院	さぬき市民病院	さぬき市民病院	さぬき市民病院
香川県立中央病院	香川県立中央病院	香川県立中央病院	香川県立白鳥病院	小豆島中央病院	小豆島中央病院
高松赤十字病院	高松赤十字病院	高松赤十字病院	小豆島中央病院	キナシ大林病院	キナシ大林病院
高松市立みんなの病院	高松市立みんなの病院	香川労災病院	香川県済生会病院	香川県済生会病院	香川県済生会病院
香川労災病院	香川労災病院	四国こどもとおとなの医療センター	KKR高松病院	KKR高松病院	KKR高松病院
三豊総合病院	回生病院	三豊総合病院	りつりん病院	りつりん病院	りつりん病院
回生病院	小豆島中央病院	回生病院	聖マルチン病院	坂出市立病院	坂出市立病院
高松平和病院	香川県済生会病院	香川県済生会病院	坂出市立病院	滝宮総合病院	滝宮総合病院
さぬき市民病院	KKR高松病院	KKR高松病院	滝宮総合病院	陶 病院	陶 病院
香川県立白鳥病院	坂出市立病院	坂出市立病院	永康病院		屋島総合病院
小豆島中央病院		滝宮総合病院	陶 病院		香川大学医学部附属病院
キナシ大林病院			西香川病院		以下の研修期間において、 一般外来の並行研修を実施 ● 必修内科(協力型病院) ● 必修小児科(協力型病院) ● 地域医療(内科または小児科)
屋島総合病院			厚仁病院		
香川県済生会病院			西紋病院		
KKR高松病院			クワヤ病院		
りつりん病院					
坂出市立病院					
滝宮総合病院					
陶 病院					

### 早期から希望診療科の専門研修に対応可能!

必須

選択

		4月	5月	6月	7月	8月	9月	10月	11月	12月	1月	2月	3月
MANDEGAN プログラム 研修医A	1年目	大学病院										A病院	
	2年目	内科					外科	救急(麻酔)	救急	精神科	産婦人科	小児科	内科/外科
MANDEGAN プログラム 研修医B	1年目	大学病院										A病院	
	2年目	A病院	C病院					D病院					
MANDEGAN プログラム 研修医C	1年目	救急(麻酔)	麻酔	内科	放射線診断	内科	産婦人科	内科	救急	精神科			
	2年目	大学病院			E病院			大学病院					

●推奨研修パターン：協力型病院 3病院で研修

香川大学病院：9ヶ月 ▶ A協力型病院：3ヶ月 ▶ B協力型病院：6ヶ月 ▶ C協力型病院：6ヶ月

※2年目のいずれかの協力型病院において、地域医療研修のため島嶼部または病床数200床未満での研修期間が最低3ヶ月は必要です。

●オリエンテーションにおいて、到達目標を含んだ内容を実施します。さらに、到達目標の各項目を達成できるように、セミナー等を計画致します。

協力型病院における研修期間においても、本院のセミナー等の必修講習に参加を必要とする場合があります。

## 病院群共通

研修先について：協力型病院の指導体制により、研修医個人の希望に添えない場合があります。

外科	精神科	小児科	産婦人科	選択コース	
1ヶ月	1ヶ月	1ヶ月	1ヶ月	複数の研修先可	
香川大学医学部附属病院	香川大学医学部附属病院	香川大学医学部附属病院	香川大学医学部附属病院	香川大学医学部附属病院	高松医療センター
香川県立中央病院	四国こどもとおとなの医療センター	香川県立中央病院	香川県立中央病院	香川県立中央病院	りつりん病院
高松赤十字病院	回生病院	四国こどもとおとなの医療センター	高松赤十字病院	高松赤十字病院	三船病院
香川労災病院	いわき病院	三豊総合病院	香川労災病院	高松市立みんなの病院	こころの医療センター五色台
四国こどもとおとなの医療センター	馬場病院	さぬき市民病院	四国こどもとおとなの医療センター	香川労災病院	聖マルチン病院
三豊総合病院	三光病院	小豆島中央病院	三豊総合病院	四国こどもとおとなの医療センター	坂出市立病院
回生病院	三船病院	屋島総合病院	回生病院	三豊総合病院	滝宮総合病院
さぬき市民病院	こころの医療センター五色台	香川県済生会病院	小豆島中央病院	回生病院	永康病院
香川県立白鳥病院	西紋病院	坂出市立病院	屋島総合病院	高松平和病院	陶 病院
小豆島中央病院		滝宮総合病院	さぬき市民病院	さぬき市民病院	西香川病院
キナシ大林病院		陶 病院		香川県立白鳥病院	厚仁病院
屋島総合病院				小豆島中央病院	西紋病院
香川県済生会病院				いわき病院	クワヤ病院
KKR高松病院				馬場病院	
りつりん病院				三光病院	
坂出市立病院				キナシ大林病院	
滝宮総合病院				屋島総合病院	
				香川県済生会病院	
				KKR高松病院	

		4月	5月	6月	7月	8月	9月	10月	11月	12月	1月	2月	3月
小児科 プログラム	1年目	大学病院											
		内科					救急(麻酔)	産婦人科	小児科				
産婦人科 プログラム	2年目	E病院						大学病院					
		地域医療/外来			内科/外来			救急	精神科	小児外科	小児科		
		4月	5月	6月	7月	8月	9月	10月	11月	12月	1月	2月	3月
産婦人科 プログラム	1年目	大学病院											
		産婦人科	産婦人科	消化器外科	消化器外科	救急(麻酔)	救急	内科				小児科	
産婦人科 プログラム	2年目	D病院				F病院				大学病院			
		産婦人科		救急	内科/外来		地域医療/外来		外科	精神科	産婦人科		

## ■ 卒後臨床研修制度の概要 2020年度～

### ● 必修研修科目について

- 内科 24週 (研修期間を分けて、複数の病院での研修可能)
  - 救急 12週 (うち麻酔科4週可能)
  - 外科 4週
  - 小児科 4週
  - 産婦人科 4週
  - 精神科 4週
- (本院または協力型病院から選択し、研修が可能)
- 地域医療 12週 (200床未満の協力型病院から選択し、研修が可能) ※外来研修4週、在宅医療の研修の必修化に伴い、原則、地域医療期間で実施する。
  - 選択コース (本院または協力型病院から選択し、研修が可能)

必修診療科と  
選択コースで合計24ヶ月  
大学病院と協力型病院で研修  
大学病院では最低9ヶ月の研修  
(協力型病院は最大15ヶ月)

地域医療は、  
2年目協力型病院で12週(3ヶ月)  
協力型病院での研修は  
最低12週(3ヶ月)必要



### ● 救急部門の12週(3ヶ月)研修について

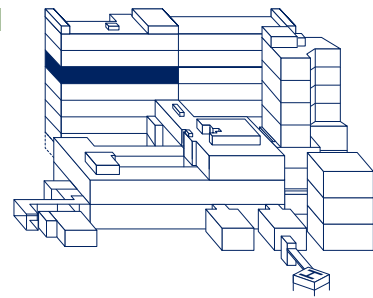
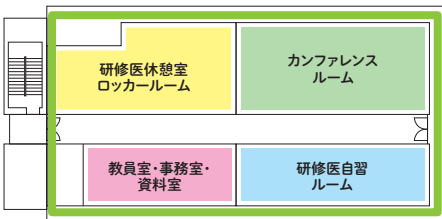
本院:救命救急センター4週を「必修」とし、  
本院:麻酔・ペインクリニック科での研修4週を「推奨」します。

幅広い修練のための  
研修イメージ

本院:救命救急センター 4週  
本院:麻酔・ペインクリニック科 4週  
協力型病院:救急 4週

## ■ 充実した研修環境での研鑽 恵まれた好環境研修医専用エリアを設置

集い、学び、修練する最適なスペースを整備!卒後臨床研修センターは西病棟5階に位置しています。



仮眠用  
ベッド有り  
(女性研修医  
ロッカー室)

## 最新の医療機器が整備された研修環境

### 南 棟

#### 1F 救命救急センター

広い初療室と救急患者用ICUを持つ救命救急病棟を隣接させることで効率的な診療が実現しました。また、大規模災害時のトリアージや救急診療にも対応できる施設となっています。

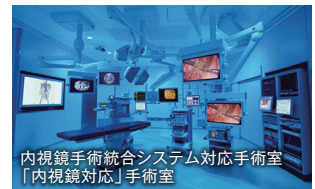


#### 3F 集中治療部

術後ハイリスク患者管理など院内重症患者専用ICUとして効果的な診療を可能にするため拡充増床しました。



### 手術棟

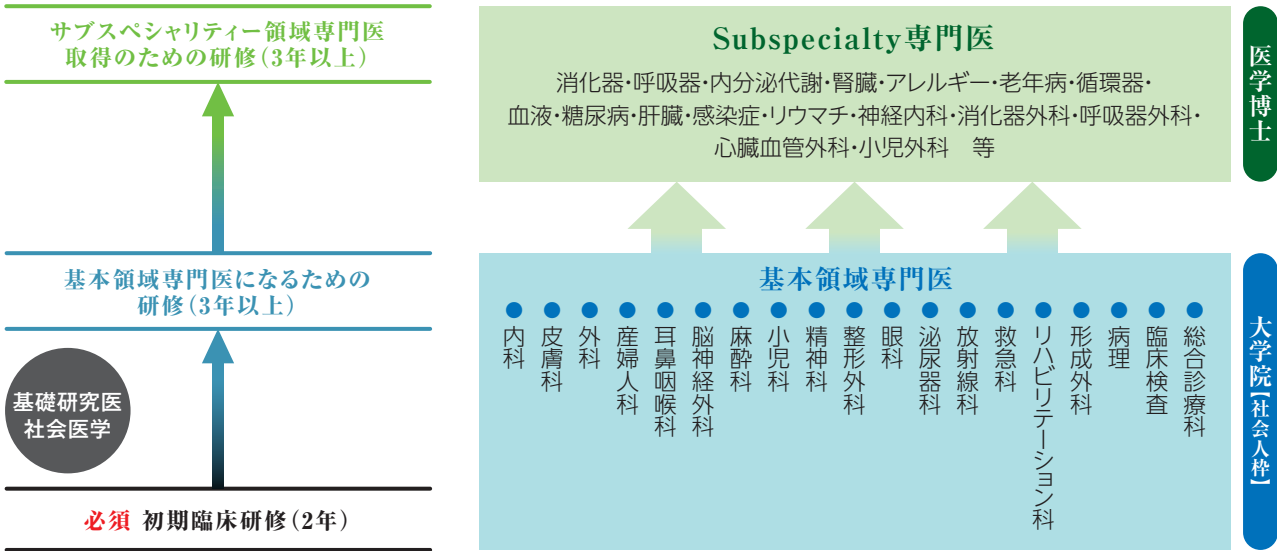




# ■ 卒後臨床研修後のキャリアパス

## 2018年4月開始の専門医制度の基本的な枠組み

本院では、卒後臨床研修～専門医研修まで若手医師育成に積極的に取り組んでいます。大学病院として32専門診療科を標榜しており、サブスペシャリティー領域専門医資格も優位に取得可能です。内科プログラムには、希望に応じて選択可能な①内科基本コース ②サブスペシャリティー連動コースの2コースを設けています。



## 専門医制度 (基本領域) における基幹施設としてのプログラム認定状況

内科	形成外科	眼科	救急科
精神科	脳神経外科	耳鼻咽喉科	総合診療科
小児科	皮膚科	麻酔科	
外科	泌尿器科	病理診断科	
整形外科	産婦人科	放射線科	

### 専門医認定医制度等

- 日本内科学会認定医制度
- 小児科専門医制度
- 日本皮膚科学会皮膚科専門医制度
- 外科専門医制度
- 日本整形外科学会専門医制度
- 日本産科婦人科学会専門医制度
- 日本眼科学会専門医制度
- 日本耳鼻咽喉科学会専門医制度
- 日本泌尿器科学会専門医制度
- 日本脳神経外科学会専門医認定制度
- 日本脳神経血管内治療学会専門医制度
- 放射線科専門医制度
- 日本麻酔科学会認定制度
- 日本病理学会病理専門医制度
- 日本救急医学会専門医制度
- 日本形成外科専門医制度
- 日本消化器病学会専門医制度
- 日本循環器学会認定循環器専門医制度
- 日本呼吸器学会専門医制度
- 血液学会専門医制度
- 内分泌代謝科専門医制度
- 日本糖尿病学会専門医制度
- 日本腎臓学会腎臓専門医制度
- 日本肝臓学会専門医制度
- 日本老年医学会認定 老年病専門医制度
- 日本神経学会専門医制度
- 日本消化器外科学会専門医制度
- 呼吸器外科専門医制度
- 心血管外科専門医制度
- 日本小児外科学会専門医制度
- 日本リウマチ学会専門医制度
- 日本消化器内視鏡学会専門医制度
- 日本大腸肛門病学会専門医制度
- 周産期専門医制度
- 日本超音波医学会認定超音波専門医制度
- 日本核医学会核医学専門医制度
- 日本集中治療医学会集中治療専門医制度
- 輸血部門専門医
- 認定輸血看護師制度
- 認定輸血検査技師制度
- 気管支鏡指導医認定医制度
- 日本透析医学会専門医制度
- 日本乳癌学会認定医・専門医制度
- 日本放射線腫瘍学会認定医制度
- 日本脳卒中学会専門医制度
- 日本アフェレシス学会専門医制度
- 日本臨床細胞学会専門医制度
- 日本臨床腫瘍学会認定医制度
- 日本口腔外科学会専門医制度
- 日本小児口腔外科学会認定医制度
- 日本IVR学会専門医制度 日本IVR学会IVR専門医
- 精神科専門医制度
- 日本老年精神医学会専門医制度
- 日本東洋医学会専門医認定医制度・漢方専門医
- 日本ベインクリニック学会専門医認定制度
- 日本緩和医療学会専門医認定制度
- 日本高血圧学会専門医制度
- 日本肝胆膵外科学会高度技能医制度
- 生殖医療専門医制度
- 小児神経専門医制度
- 日本手外科学会専門医制度
- 日本頭頸部外科学会頭頸部がん専門医制度
- 日本感染症学会専門医制度
- がん治療認定医
- 日本病院総合診療医学会認定医制度
- 日本リハビリテーション医学会専門医制度
- 小児血液・がん専門医制度
- 日本動脈硬化学会専門医制度
- 日本認知症学会専門医制度
- 日本気管食道学会認定気管食道科専門医制度
- 日本アレルギー学会専門医制度
- 不整脈専門医認定制度
- 日本口腔科学会認定医制度
- 日本口腔ケア学会認定資格制度
- 日本女性医学学会専門医制度
- 日本心血管インターベンション治療学会研修施設群制度
- 日本内分科学会専門医制度
- 日本移植学会移植認定医制度
- 日本腹部救急医学会認定医・教育医制度
- 日本膵臓学会認定指導医制度
- 小児アレルギーエデュケーター制度
- 日本胆道学会認定指導医制度
- 日本食道学会認定医制度
- 日本総合病院精神医学会専門医制度

詳しくは医師キャリア支援センター HP をご覧ください。  
<http://www.med.kagawa-u.ac.jp/~isikyaria/>





香川大学医学部附属病院  
卒後臨床研修センター

〒761-0793 香川県木田郡三木町池戸1750-1  
TEL:087-891-2009 FAX:087-891-5665  
MAIL:sotsugo-m@kagawa-u.ac.jp  
URL <http://www.med.kagawa-u.ac.jp/~sotsugo/>



この印刷物は、  
環境にやさしい  
植物油インキを使用し、  
水なし印刷で  
印刷しています。

